

# Handbuch zur Integration von sfortüberweisung.de in apt-ebusiness

28.01.2010

[www.sfortüberweisung.de](http://www.sfortüberweisung.de)



© PAYMENT NETWORK AG. Alle Rechte vorbehalten.

Es ist untersagt, Teile dieser Dokumentation ohne schriftliche Genehmigung der Payment Network AG zu reproduzieren oder unter Verwendung elektronischer Systeme zu verarbeiten, vervielfältigen oder zu verbreiten.

Die PAYMENT NETWORK AG übernimmt keine Gewähr für die Funktion einzelner Programme oder von Teilen dieser.

Insbesondere wird keine Haftung für eventuell aus dem Gebrauch resultierende Folgeschäden übernommen.

Version	Autor	Grund der Änderung(en)	Datum
1.0	Kerstin Rakotzki	Erstellung des Handbuchs	10.12.2008
1.1	Uwe Dittmar	Zusätzliche Hinweise zur Bewerbung	03.07.2009
1.2	Kerstin Rakotzki	Impressum erweitert	28.01.2010

## Inhaltsverzeichnis

0.1	Überblick Funktionsweise .....	4
0.2	Kurzübersicht Integration sofortüberweisung.de .....	5
<b>1</b>	<b>Integrieren von sofortüberweisung.de in apt-ebusiness .....</b>	<b>6</b>
1.1	Automatische Installation (Aktivieren der Schnittstelle).....	6
1.2	Manuelle Installation von sofortüberweisung.de.....	8
1.2.1	Einstellungen bei sofortüberweisung.de .....	8
1.2.1.1	Benachrichtigungen .....	10
1.2.1.2	Nicht änderbare Parameter .....	11
1.2.1.3	Projekt-Passwort und Input-Prüfung.....	12
1.2.2	Einstellungen bei apt-ebusiness .....	13
<b>2</b>	<b>Kundeninformationen und Bewerbung sofortüberweisung.de .....</b>	<b>15</b>
2.1	Auswahl von Logo's, Banner und Kundeninformationen.....	15
2.2	Zahlungsauswahlseite: Mindestinformationen .....	15
2.3	Zahlungsauswahlseite: individuelle Informationen .....	16
2.4	Informationen in Newsletter an Ihre Kunden .....	16
2.5	Weitere Aktionen.....	16
<b>3</b>	<b>sofortüberweisung.de testen .....</b>	<b>17</b>
<b>4</b>	<b>Support .....</b>	<b>18</b>
<b>5</b>	<b>Impressum und Kontakt .....</b>	<b>19</b>

### **ACHTUNG!**

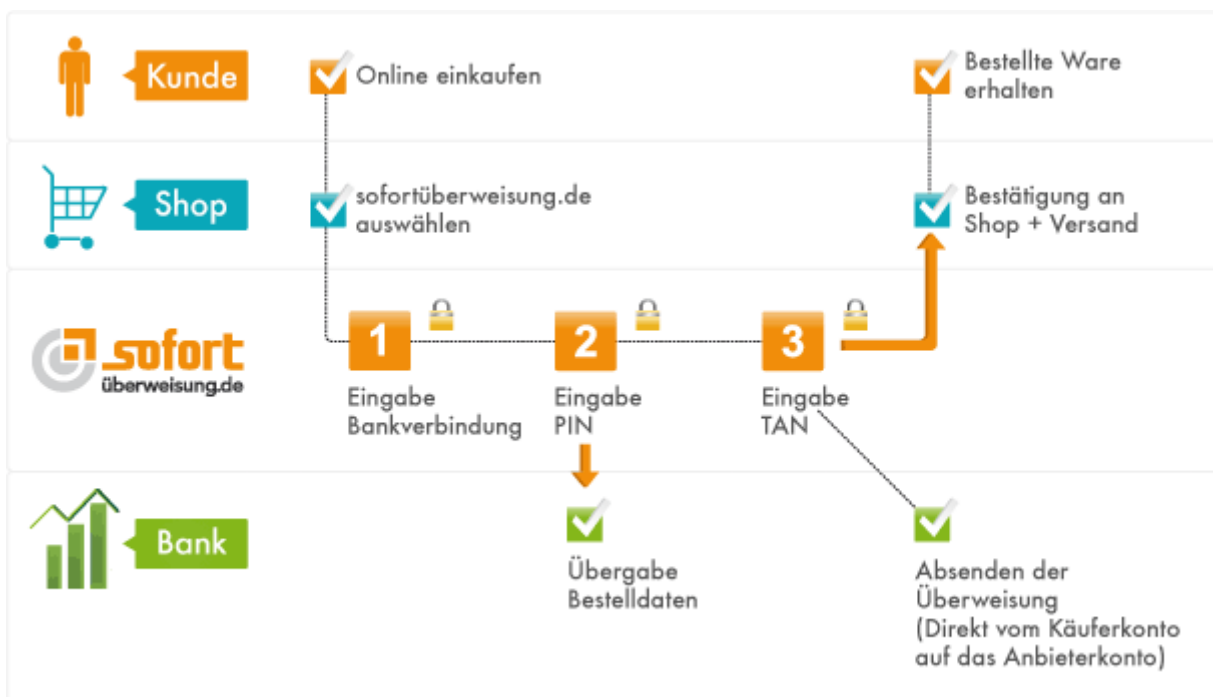
Die Anwendung muss in das System des Anbieters dergestalt integriert werden, dass die **URL und das SSL-Zertifikat der Payment Network AG** für den Kunden des Anbieters **erkennbar** und überprüfbar ist. Sofern eine Versendung einer **Mail mit Zahlungsaufforderung** (Zahlung per sofortüberweisung.de) gewünscht ist, stellt die Payment Network AG eine **Paycode-Lösung** bereit.

## 0.1 Überblick Funktionsweise



Mit **sofortüberweisung.de** erfolgt die **Bezahlung des Warenkorbs innerhalb von Sekunden automatisiert und direkt vom Online Konto des Käufers auf das Konto des Anbieters.**

Nach dem Auswählen von **sofortüberweisung.de** als Zahlungsmethode muss der Käufer nur **drei einfache Schritte** vollziehen. Alles andere wird vom System in wenigen Sekunden automatisiert ausgeführt:



sofortüberweisung.de gehört Dank einem umfassenden Sicherheitskonzept, d.h. SSL-Verbindungen, SSL-Zertifikat, einer sicheren Serverumgebung, sowie einer Versicherung gegen PIN/TAN Missbrauch zu den sichersten Zahlungsmitteln weltweit. Weitere wichtige Informationen zur Funktionsweise, Vorteile, Sicherheit, Unternehmen etc. finden Sie unter [www.sofortüberweisung.de](http://www.sofortüberweisung.de).

## 0.2 Kurzübersicht Integration sofortüberweisung.de

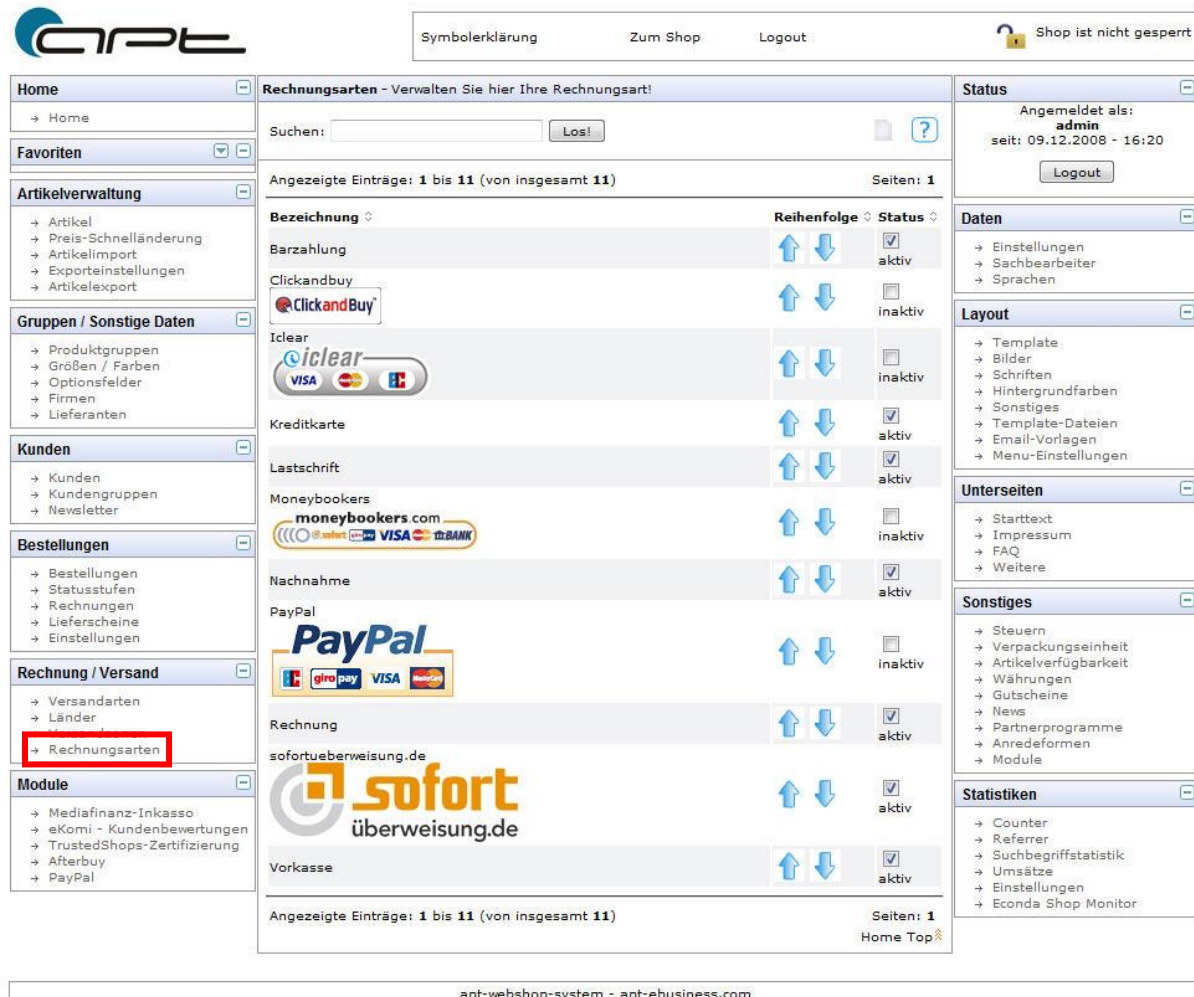
- **Automatische Installation möglich (Seite 6)**
  1. Alle erforderlichen Daten eingeben
  2. Auswahl ob Neukunde oder bereits registriert, ggfs. Daten ergänzen
  3. Link ‚Zurück zum Shop-Admin folgen‘sofortüberweisung.de ist installiert
  
- **Manuelle Installation (Seite 8)**
  1. Registrierung bei sofortüberweisung.de
  2. Neues sofortüberweisung.de-Projekt erstellen
    - 2a Schnelleinstellungen
      - Erfolgs- und Abbruchlink einrichten (Seite 9)
    - 2b Erweiterte Einstellungen
      - Nicht änderbare Parameter (Seite 11)
      - Benachrichtigungen (Seite 10)
      - Projekt-Passwort und Input-Prüfung (Seite 12)
  3. Shop-Admin einrichten (Seite 13)
    - Kundennummer: Ihre Kundennummer bei sofortüberweisung.de
    - Projektnummer: Ihre Projektnummer bei sofortüberweisung.de
    - Projekt-Passwort: unter Erweiterte Einstellungen → Projekt-Passwort und Input-Prüfung

Diese Einstellungen sind nachfolgend ausführlich erklärt und beanspruchen ca. **15 Minuten**.

# 1 Integrieren von sofortüberweisung.de in apt-ebusiness

## 1.1 Automatische Installation (Aktiveren der Schnittstelle)

Melden Sie sich in Ihrem apt-ebusiness Shop an. Im Backend Ihres Shops navigieren Sie bitte zu „Rechnung/Versand“ → „Rechnungsarten“.



Herzlichen Glückwunsch, Sie können nun das Modul sofortüberweisung.de in Ihrem Shop aktivieren. Bitte klicken Sie hierzu auf die Rechnungsart sofortüberweisung.de, worauf sich das Konfigurationsmenü öffnet. Dort klicken Sie bitte auf den Button „Infos, Anmeldung & automatische Einrichtung“, wie die folgende Grafik verdeutlicht:

Anschließend erscheint folgende Seite:

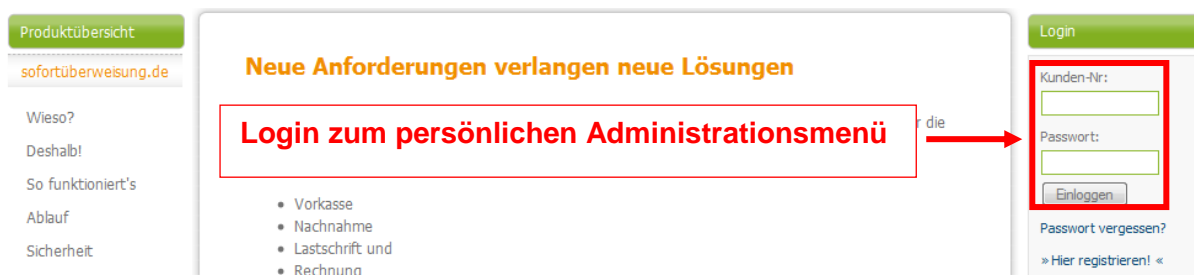
Dort geben Sie dann bitte noch Ihr frei wählbares Projekt-Passwort ein und klicken auf den Button „Bei sofortüberweisung.de registrieren oder neues Projekt anlegen“.

Geben Sie bitte in der Maske alle erforderlichen Daten ein und folgen bitte dem Web-Registrierungsprozess. Alle erforderlichen Einstellungen werden automatisch für Sie vorgenommen.

Bitte folgen Sie unbedingt dem Link „Zurück zum Shop-Admin“, damit die Daten auch in Ihren Shop übernommen werden.

**i** Sollten Sie sich bereits bei sofortüberweisung.de registriert haben, oder weitere Shops installieren, führen Sie **trotzdem** die „**automatische Installation**“ **erneut aus**, und halten Sie Ihre Kundennummer und Passwort bereit, es wird lediglich ein neues Projekt mit den korrekten Parametern angelegt.

Mit Ihrer Kundennummer und Passwort können Sie sich zur Verwaltung und weiteren Einstellungen von Parametern bei sofortüberweisung.de einloggen

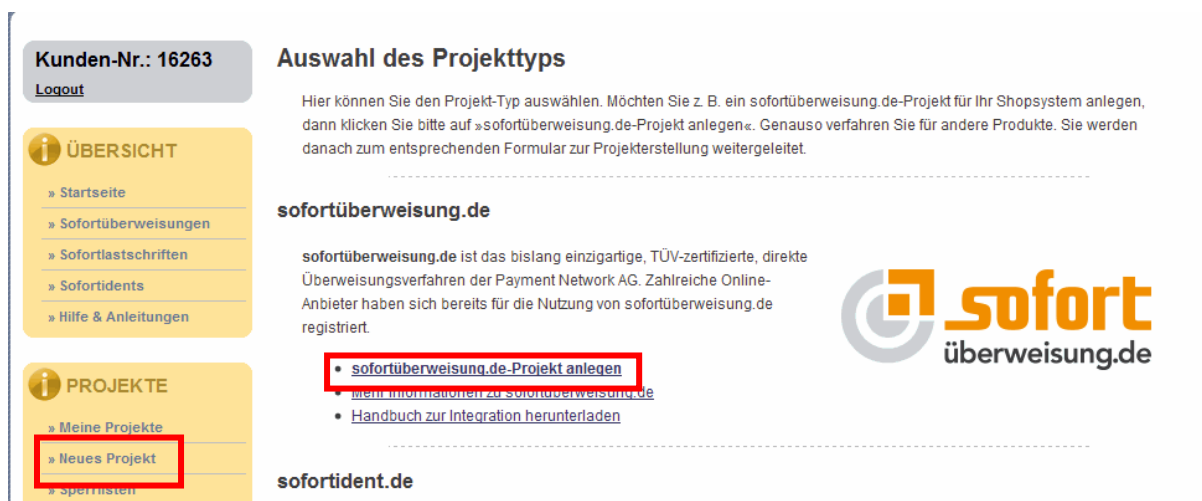


und gelangen in Ihr persönliches Administrationsmenü.

## 1.2 Manuelle Installation von sofortüberweisung.de

### 1.2.1 Einstellungen bei sofortüberweisung.de

Nach erfolgreicher Registrierung bei sofortüberweisung.de melden Sie sich bitte mit Ihrer **Kundennummer** und **Passwort** an und legen ein „**Neues Projekt**“ an, wie in der nachstehenden Abbildung gezeigt:





Für die Installation müssen Sie noch einige Parameter in Ihrem neu erstellten Projekt einstellen. Nachfolgend werden die einzelnen Schritte erklärt.

Um die Parameter in Ihrem Projekt zu bearbeiten, navigieren Sie bitte im Menü unter „Projekte“ zu „Meine Projekte“. In der Projekt-Übersicht können Sie nun den Namen Ihres Projektes anklicken und Sie gelangen zu den Schnelleinstellungen und können dort Ihr Projekt editieren.

Scrollen Sie bitte in Ihrem Projekt bis zum Menüpunkt „**Schnittstelle**“. Dort müssen Sie nun die Parameter für den „**Erfolgslink**“ und den „**Abbruch-Link**“ setzen:

**Schnittstelle**

---

Erfolgslink:   
[Mögliche Ersetzungsvariablen](#)

Nach einer erfolgreichen Überweisung bekommt ihr Kunde den gleichen Weiter-Button wie während des Überweisungsvorgangs angezeigt. Der Link (Internet-Adresse) dieses Buttons können Sie mit dem Erfolgslink festlegen. Zusätzliche Parameter hängen Sie bitte mit einem Fragezeichen getrennt an das Script, genauso wie Sie es in ihrem Browser auch eingeben würden.

Automatische Weiterleitung:

Sie haben außerdem die Möglichkeit, dass der Kunde automatisch per automatischer Weiterleitung an den zuvor eingetragenen Erfolgs-Link weitergeleitet wird.

Abbruch-Link:   
[Mögliche Ersetzungsvariablen](#)

Bricht Ihr Kunde die Überweisung ab, so kommt er über den Abbruch-Link zurück auf Ihre Internetseite. Sie können wie bei dem Erfolgslink Parameter mit einem Fragezeichen getrennt an das Script anhängen.

Feedback-Seite anzeigen:

Sie können einstellen, ob der Kunde ein Feedback-Formular angezeigt bekommt, bevor er nach dem Abbrechen des Vorgangs auf Ihre Seite weitergeleitet wird. Dort hat er die Möglichkeit, uns den Grund für seinen Abbruch mitzuteilen.

Es stehen noch weitere Einstellungen zur Schnittstelle zur Verfügung. Schauen Sie sich dazu bitte die erweiterten Einstellungen im Bereich Schnittstelle an. (Die erweiterten Einstellungen stehen erst zur Verfügung, wenn das Projekt angelegt wurde. Legen Sie bitte zunächst das Projekt an.)

\* markiert Pflicht-Felder

Bei „**Erfolgslink**“ tragen Sie bitte folgendes ein:

„**http(s)://URL\_ZUM\_SHOP/modules.php?warp=order\_finish&sucessuser=true&paymentModul=Sofortueberweisung&order\_id=-USER\_VARIABLE\_1-&kid=-USER\_VARIABLE\_0-**“

Beispiel:

http://www.mustershop.de/modules.php?warp=order\_finish&sucessuser=true&paymentModul=Sofortueberweisung&order\_id=-USER\_VARIABLE\_1-&kid=-USER\_VARIABLE\_0-

Bei „**Abbruch-Link**“ tragen Sie bitte folgendes ein:

„**http(s)://URL\_ZUM\_SHOP/modules.php?warp=order\_finish&cancel=true&paymentModul=Sofortueberweisung&order\_id=-USER\_VARIABLE\_1-&kid=-USER\_VARIABLE\_0-**“

Beispiel:

http://www.mustershop.de/modules.php?warp=order\_finish&cancel=true&paymentModul=Sofortueberweisung&order\_id=-USER\_VARIABLE\_1-&kid=-USER\_VARIABLE\_0-

① **ACHTUNG:**

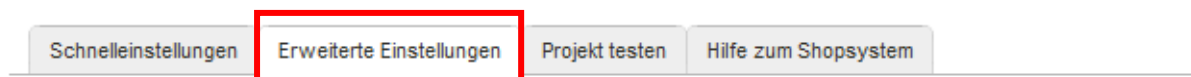
Bitte setzen Sie das Häkchen bei „**Automatische Weiterleitung**“!

**Bitte klicken Sie nun auf „SPEICHERN“ um das Projekt zu sichern.**

### 1.2.1.1 Benachrichtigungen

Sie haben die Möglichkeit sich als Händler mittels Benachrichtigungen über Sofortüberweisungen Ihrer Kunden informieren zu lassen.

Hierzu navigieren Sie im Projektmenü zu „**Erweiterte Projekteinstellungen**“:



## Erweiterte Projekteinstellungen

Hier können Sie erweiterte Einstellungen zu Ihren Projekten vornehmen.

Unter dem Menüpunkt „Benachrichtigungen“ können Sie bestehende Benachrichtigungen bearbeiten oder neue Benachrichtigungen anlegen.



### **Benachrichtigungen**

Es stehen verschiedene Typen von Benachrichtigungen (E-Mail, HTTP(S) etc.) zur Verfügung, mit denen Sie sich über erfolgreiche Transaktionen informieren lassen können. Benachrichtigungslogs abgeschlossener Transaktionen dieses Projekts können Sie [hier einsehen](#).

Neue Benachrichtigung erstellen:

Klicken Sie auf „**Neue Benachrichtigung anlegen**“ und legen Sie bitte eine neue **Email**-Benachrichtigung an, falls diese noch nicht existiert.

E-Mail HTTP (alt) HTTP HTTP-Response

**Neue E-Mail-Benachrichtigung anlegen**

aktiviert

E-Mail: \*

Sprache: \*

\* markiert Pflicht-Felder

Klicken Sie auf „**Neue Benachrichtigung anlegen**“ und legen Sie bitte eine neue **HTTP-Benachrichtigung** an, wie die folgende Abbildung verdeutlicht.

E-Mail HTTP (alt) HTTP HTTP-Response

**Neue HTTP-Benachrichtigung anlegen**

aktiviert

Benachrichtigungs-URL: \*   
[Mögliche Ersetzungsvariablen](#)

Methode:  POST  GET

\* markiert Pflicht-Felder

Klicken Sie die Checkbox „aktiviert“ an und geben als „Benachrichtigungs-Url“ bitte folgendes an:

**„http(s)://URL\_ZUM\_SHOP/modules.php?warp=order\_finish&sucess=true&paymentModul=Sofortueberweisung&kid=-USER\_VARIABLE\_0-“**

Beispiel:

http://www.mustershop.de/modules.php?warp=order\_finish&sucess=true&paymentModul=Sofortueberweisung&kid=-USER\_VARIABLE\_0-

Als Methode wählen Sie bitte POST.

**Bestätigen Sie bitte abschließend mittels des Buttons „Speichern“.**

### 1.2.1.2 Nicht änderbare Parameter

Im Projektmenü unter erweiterte Projekteinstellungen gelangen Sie zu den „Nicht änderbaren Parametern“.

Bitte setzen Sie hier „**Betrag**“ und „**Verwendungszweck**“ als nicht änderbar. (Häkchen aktivieren/sichtbar)

**Nicht änderbare Eingabeparameter**

- Betrag:
- Verwendungszweck:
- Kunden-Kontonummer:

**Bestätigen Sie bitte abschließend mittels des Buttons „Speichern“.**

### 1.2.1.3 Projekt-Passwort und Input-Prüfung

Im Projektmenü unter erweiterte Projekteinstellungen gelangen Sie zu „Projekt-Passwort und Input-Prüfung“.

Bitte vergeben Sie hier ein Projektpasswort. Außerdem ist das Häkchen für die „**Input-Prüfung**“ zu setzen. Merken Sie sich bitte dieses Passwort, da Sie es im Backend Ihres Shops noch benötigen.

**Projekt-Passwort**

Projekt-Passwort:

Projekt-Passwort wiederholen:

**Input-Prüfung**

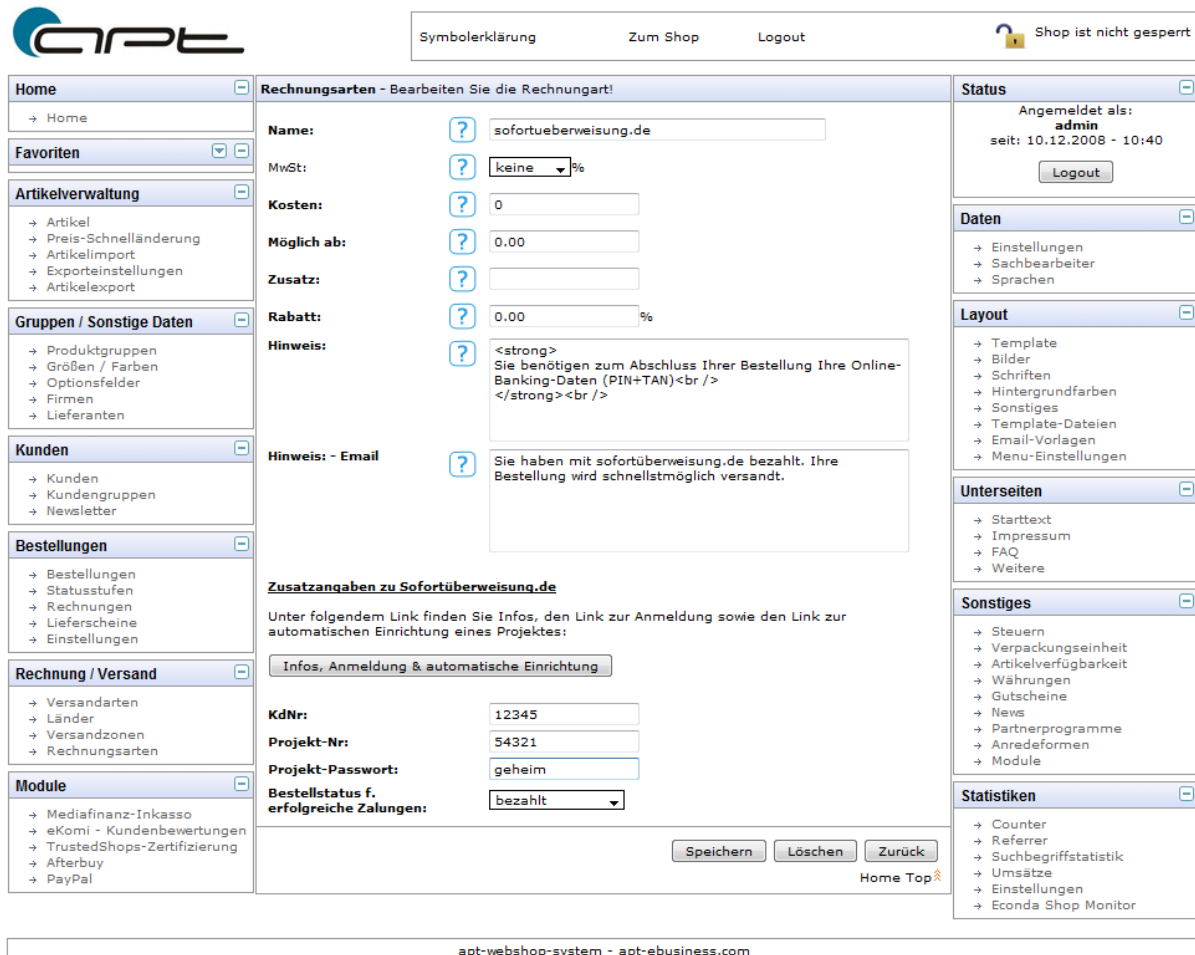
Durch die Input-Prüfung können Sie sicherstellen, dass die an unsere Schnittstelle übergebenen Parameter nicht verändert wurden.

Input-Prüfung aktivieren:

Hash-Algorithmus:

## 1.2.2 Einstellungen bei apt-ebusiness

Nachdem Sie nun in Ihrem Kundenmenü bei sofortüberweisung.de alle erforderlichen Einstellungen vorgenommen haben, müssten Sie nun noch in Ihrem apt-ebusiness Shop Backend einige Eintragungen vornehmen. Hierzu navigieren Sie bitte zu „Rechnung/Versand“ → „Rechnungsarten“. Dort klicken Sie bitte auf sofortüberweisung.de. Es erscheint folgendes Menü:



**Rechnungsarten - Bearbeiten Sie die Rechnungsart!**

**Name:**

**MwSt:**  %

**Kosten:**

**Möglich ab:**

**Zusatz:**

**Rabatt:**  %

**Hinweis:**

**Hinweis - Email:**

**Zusatzangaben zu Sofortüberweisung.de**

Unter folgendem Link finden Sie Infos, den Link zur Anmeldung sowie den Link zur automatischen Einrichtung eines Projektes:

[Infos, Anmeldung & automatische Einrichtung](#)

**KdNr:**

**Projekt-Nr:**

**Projekt-Passwort:**

**Bestellstatus f. erfolgreiche Zalungen:**

[Home Top](#)

Bei **Hinweis** haben Sie zwei Eintragungsmöglichkeiten:

- Falls Sie in der Zahlungsauswahl nur Text als Beschreibung haben möchten:

```
<strong> Sie benötigen zum Abschluss Ihrer Bestellung Ihre Online-Banking-Daten (PIN+TAN)<br /></strong><br />
```

Ihre Vorteile:<br />

- sofortiger Versand von Lagerware<br />
- keine zusätzliche Registrierung<br />
- automatische Überweisung von Ihrem Online-Bankkonto<br />

- Falls Sie einen Banner in der Zahlungsauswahl möchten:

```
<a href="https://www.sofortueberweisung.de" target="_blank">
```

Bei **KdNr** geben Sie bitte Ihre **Kundennummer bei sofortüberweisung.de** ein.

Bei **Projekt-Nr.** geben Sie bitte Ihre zugehörige **Projektnummer bei sofortüberweisung.de** ein.

Als **Projekt-Passwort** müssten Sie das Passwort eingeben, welches Sie in Ihrem Projekt bei sofortüberweisung.de unter den „Erweiterten Einstellungen“ bei „Projekt-Passwort und Input-Prüfung“ vergeben haben.

**Bestätigen Sie bitte abschließend mittels des Buttons „Speichern“.**

## 2 Kundeninformationen und Bewerbung sfortüberweisung.de

sfortüberweisung gehört zu den von Online-Käufern bevorzugten Bezahlmethoden. Allerdings gibt es nach wie vor Kunden, die nicht wissen, wie sofortüberweisung.de **funktioniert**, welche **technischen und rechtlichen Schutzmechanismen** geboten werden und welche **Vorteile** mit sofortüberweisung verbunden sind.

Das Wissen Ihrer Kunden über sofortüberweisung.de ist entscheidend für die Akzeptanz und Effizienz dieser Zahlart. Es ist daher sehr wichtig, dass Sie Ihren Kunden in übersichtlicher Form zu dieser Zahlart informieren.

Die meisten Kunden informieren sich erst dann über die angebotenen Zahlungsarten, wenn die Bezahlung einer Bestellung ausgeführt werden muss. Dies erfolgt auf der **Zahlungsauswahlseite**. Daher ist dieser Seite bei der Integration von sofortüberweisung.de besondere Aufmerksamkeit zu widmen.

### 2.1 Auswahl von Logo's, Banner und Kundeninformationen

Die Payment Network AG bietet eine umfassende Sammlung von **Logos, Banner** und Vorlagen für **Kundeninformationen** (z.B.: für die Anzeige unserer Zahlart auf Ihrer Startseite) an. Eine Auswahl finden Sie unter folgendem Link:

[https://www.payment-network.com/sue\\_de/online-anbieterbereich/werbemittel](https://www.payment-network.com/sue_de/online-anbieterbereich/werbemittel)

### 2.2 Zahlungsauswahlseite: Mindestinformationen

Auf der Zahlungsauswahlseite empfehlen wir sofortüberweisung.de an **erster Stelle** zu platzieren, da sich dadurch Kunden häufiger für diese Zahlart entscheiden und Sie als Anbieter die mit dieser Bezahlmethode verbundenen Vorteile besser realisieren.

Bei der Auswahl von sofortüberweisung.de als Zahlart empfehlen wir **mindestens** folgende Informationen:

**sofortüberweisung.de** (empfohlen)

1. Direkte Überweisung per Online-Banking (PIN und TAN)
2. TÜV zertifizierter Datenschutz
3. **2-3 Tage schnellere Lieferung als Vorkasse**

## 2.3 Zahlungsauswahlseite: individuelle Informationen

Je nach den von Ihnen angebotenen Zahlarten können Sie Ihren Kunden auch speziell auf die Vorteile gegenüber den anderen Zahlarten aufmerksam machen:

**sofortüberweisung.de** (empfohlen)

1. Direkte Überweisung per Online-Banking (PIN und TAN)
2. TÜV zertifizierter Datenschutz
3. 2-3 Tage schnellere Lieferung als bei Vorkasse
4. Automatisierte Übermittlung der Bestelldaten an Ihre Bank
5. Keine Nachnahmegebühren
6. Bezahlen ohne Kreditkarte
7. Kostenlos und ohne Registrierung

## 2.4 Informationen in Newsletter an Ihre Kunden

Falls Sie regelmäßig Newsletter zu Ihren Angeboten an Ihre Kunden versenden, empfehlen wir Ihnen, die Bezahlart sofortüberweisung.de hier ebenfalls kurz vorzustellen. Damit erhöhen Sie wiederum die Akzeptanz und Effizienz dieser Bezahlmethode und profitieren vermehrt von den angebotenen Vorteilen.

Vorlagen für Kundeninformationen in Ihren Newsletter finden Sie hier:

[https://www.payment-network.com/sue\\_de/landing/b2c/kundeninformationen](https://www.payment-network.com/sue_de/landing/b2c/kundeninformationen)

## 2.5 Weitere Aktionen

Falls Sie weitere gezielte Marketingaktionen für sofortüberweisung planen, bieten wir auch kostenlosen qualitativ hochwertigen Support. Bei Anfragen zu dieser Thematik wenden Sie sich bitte an den Support der Payment Network AG.



### 3 sofortüberweisung.de testen

① sofortüberweisung.de bietet die Möglichkeit, die Applikation, die entsprechenden Benachrichtigungen etc. in einem Testmodus zu überprüfen.

- Loggen Sie sich in Ihren Administrationsbereich von [www.sofortüberweisung.de](http://www.sofortüberweisung.de) ein unter Verwendung Ihrer **Kundennummer** und **Passworts**, das Sie bei der Registrierung bei sofortüberweisung.de erhalten haben.
- Klicken Sie unter Projekte auf „**Übersicht**“
- Klicken Sie dann auf den **Projektnamen**.
- Setzen Sie neben „**Testmodus**“ das Häkchen
- Klicken Sie dann am Ende der Seite auf „**Speichern**“

① Bei aktiviertem Testmodus können Sie mit einer frei erfundenen Kontonummer und der Bankleitzahl 88888888 (8 Mal die 8) eine sofortüberweisung.de testen, ohne dass eine Überweisung durchgeführt wird. Sie haben somit die Möglichkeit, ihre Email-Benachrichtigungen oder HTTP-Benachrichtigungen zu überprüfen.

① Bitte beachten Sie, dass bei allen anderen Bankleitzahlen trotz Testmodus die Überweisung abgeschickt wird.

① **Achtung: Für den produktiven Einsatz sollten Sie den Testmodus unbedingt deaktivieren.**

## 4 Support

Das Team von sofortüberweisung.de steht Ihnen zur Verfügung, sollten Sie Hilfe benötigen. Sie können uns entweder eine Email an [support@payment-network.com](mailto:support@payment-network.com) schreiben oder unter [www.sofortüberweisung.de](http://www.sofortüberweisung.de) unser Supportformular ausfüllen.

Ihre Nachricht wird dann an das sofortüberweisung.de Ticket-Support-System weitergeleitet, das sicherstellt, dass Ihre Frage von einem Mitarbeiter zeitnahe beantwortet wird.

Wir helfen Ihnen gerne telefonisch unter der **+49(0)89/ 20 20 889 – 70** bei technischen Fragen weiter.

## 5 Impressum und Kontakt

Payment Network AG

Fussbergstr. 1

D-82131 Gauting

Tel.: +49 (0)89 20 20 889 - 70

Fax: +49 (0)89 / 20 20 889 - 29

[www.payment-network.com](http://www.payment-network.com)

Vorstand: Christoph Klein (Vorsitz), Andrea Anderheggen, Dr. Jens Lütcke, Georg Schardt

Aufsichtsrat: Dr. Michael Riemenschneider (Vorsitz)

Eingetragen beim Amtsgericht München: HRB 161963

© PAYMENT NETWORK AG. Alle Rechte vorbehalten.

Es ist untersagt, Teile dieser Dokumentation ohne schriftliche Genehmigung der Payment Network AG zu reproduzieren oder unter Verwendung elektronischer Systeme zu verarbeiten, vervielfältigen oder zu verbreiten.

Die PAYMENT NETWORK AG übernimmt keine Gewähr für die Funktion einzelner Programme oder von Teilen dieser.

Insbesondere wird keine Haftung für eventuell aus dem Gebrauch resultierende Folgeschäden übernommen.