

Handbuch zur Integration von sfortüberweisung in FWP Shop

01.02.2010

www.sfortüberweisung.de



© PAYMENT NETWORK AG. Alle Rechte vorbehalten.

Es ist untersagt, Teile dieser Dokumentation ohne schriftliche Genehmigung der Payment Network AG zu reproduzieren oder unter Verwendung elektronischer Systeme zu verarbeiten, vervielfältigen oder zu verbreiten.

Die PAYMENT NETWORK AG übernimmt keine Gewähr für die Funktion einzelner Programme oder von Teilen dieser.

Insbesondere wird keine Haftung für eventuell aus dem Gebrauch resultierende Folgeschäden übernommen.

Version	Autor	Grund der Änderung(en)	Datum
1.0	Kerstin Rakotzki	Erstellung Allgemeine Dokumentation	16.04.2009
1.1	Uwe Dittmar	Zusätzliche Hinweise zur Bewerbung	06.07.2009
1.2	Kerstin Rakotzki	Impressum erweitert	01.02.2010

Inhaltsverzeichnis

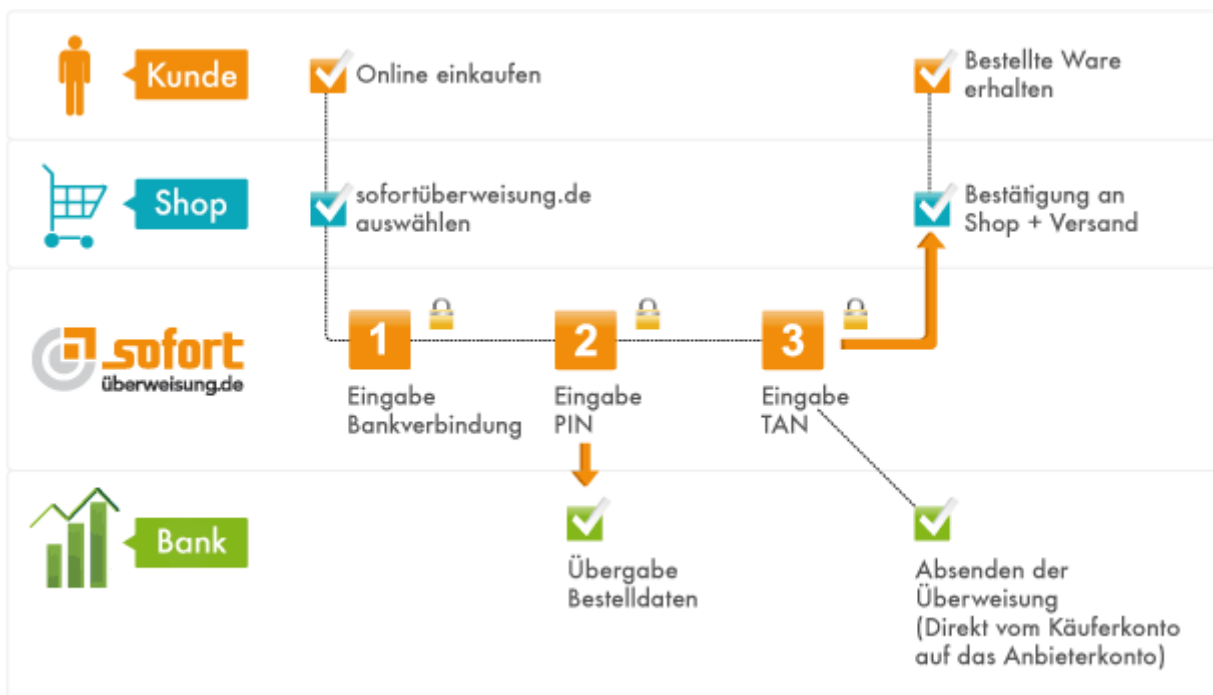
0.1	Überblick Funktionsweise	4
0.2	Kurzübersicht Integration sofortüberweisung.de	5
1	Integrieren von sofortüberweisung.de in FWP Shop.....	6
1.1	Automatische Installation (Aktivieren der Schnittstelle).....	6
1.2	Manuelle Installation von sofortüberweisung.de.....	7
1.2.1	Einstellungen bei sofortüberweisung.de	7
1.2.1.1	Benachrichtigungen	9
1.2.1.2	Nicht änderbare Parameter	10
1.2.1.3	Projekt-Passwort und Input-Prüfung.....	10
1.2.2	Einstellungen bei FWP Shop.....	12
2	Kundeninformationen und Bewerbung sofortüberweisung.de	13
2.1	Auswahl von Logo's, Banner und Kundeninformationen.....	13
2.2	Zahlungsauswahlseite: Mindestinformationen	13
2.3	Zahlungsauswahlseite: individuelle Informationen	14
2.4	Informationen in Newsletter an Ihre Kunden	14
2.5	Weitere Aktionen.....	14
3	sofortüberweisung.de testen	15
4	Support	16
5	Impressum und Kontakt	17

0.1 Überblick Funktionsweise



Mit sofortüberweisung erfolgt die Bezahlung des Warenkorbs innerhalb von Sekunden automatisiert und direkt vom Online Konto des Käufers auf das Konto des Anbieters.

Nach dem Auswählen von sofortüberweisung.de als Zahlungsmethode muss der Käufer nur **drei einfache Schritte** vollziehen. Alles andere wird vom System in wenigen Sekunden automatisiert ausgeführt:



sofortüberweisung.de gehört Dank einem umfassenden Sicherheitskonzept, d.h. SSL-Verbindungen, SSL-Zertifikat, einer sicheren Serverumgebung, sowie einer Versicherung gegen PIN/TAN Missbrauch zu den sichersten Zahlungsmitteln weltweit. Weitere wichtige Informationen zur Funktionsweise, Vorteile, Sicherheit, Unternehmen etc. finden Sie unter www.sofortüberweisung.de.

0.2 Kurzübersicht Integration sofortüberweisung.de

- **Automatische Installation möglich (Seite 6)**
 1. Alle erforderlichen Daten eingeben
 2. Auswahl ob Neukunde oder bereits registriert, ggfs. Daten ergänzen
 3. Link ‚Zurück zum Shop-Admin folgen‘sofortüberweisung.de ist installiert

- **Manuelle Installation**
 1. Registrierung bei sofortüberweisung.de
 2. Neues sofortüberweisung.de-Projekt erstellen (Seite 7)
 - 2a Schnelleinstellungen
 - Erfolgs- und Abbruchlink einrichten (Seite 8)
 - 2b Erweiterte Einstellungen
 - Nicht änderbare Parameter (Seite 10)
 - Benachrichtigungen (Seite 9)
 - Projekt-Passwort und Input-Prüfung (Seite 10)
 3. Shop-Admin einrichten (Seite 12)
 - Kundennummer: Ihre Kundennummer bei sofortüberweisung.de
 - Projektnummer: Ihre Projektnummer bei sofortüberweisung.de
 - Projekt-Passwort: unter Erweiterte Einstellungen → Projekt-Passwort und Input-Prüfung

Diese Einstellungen sind nachfolgend ausführlich erklärt und beanspruchen ca. **15 Minuten**.

1 Integrieren von sofortüberweisung.de in FWP Shop

1.1 Automatische Installation (Aktivieren der Schnittstelle)

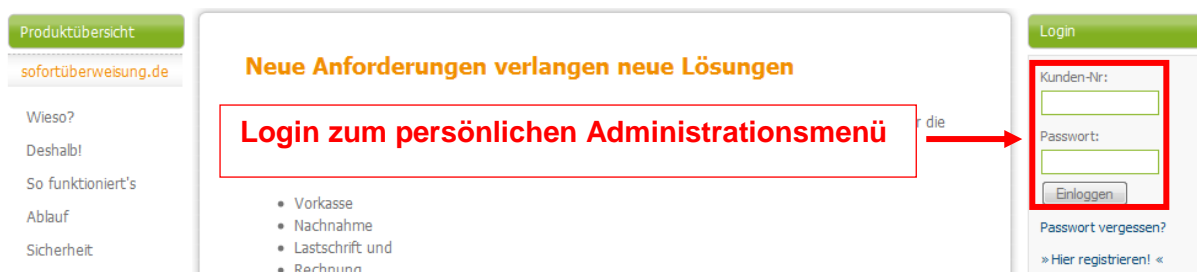
Melden Sie sich in Ihrem FWP Shop an. Im Backend Ihres Shops navigieren Sie bitte zu „Administration“ → „Versand und Zahlung“ → „Zahlungsanbieter“ → sofortüberweisung.de. Hier wählen Sie dann bitte „neuen Datensatz anlegen“ und gelangen auf folgendes Formular.

<input type="button" value="Speichern"/> <input type="button" value="Zurücksetzen"/> <input type="button" value="abbrechen"/>	
User-ID	<input type="text"/>
Projekt-ID	<input type="text"/>
Projekt-Passwort	<input type="text"/>
Falls Sie noch keine Zugangsdaten für sofortüberweisung.de besitzen, können Sie ein neues Kundenkonto bei sofortüberweisung.de anlegen oder einem bestehenden Kundenkonto ein Projekt hinzufügen	
Aktiv?	<input type="checkbox"/> Ja
Shop	bitte auswählen ▼
<input type="button" value="Speichern"/> <input type="button" value="Zurücksetzen"/> <input type="button" value="abbrechen"/>	

Dort klicken Sie bitte auf den rot markierten Link, um ein neues Kundenkonto zu erstellen oder ein neues Projekt anzulegen. Bitte geben Sie alle erforderlichen Daten ein und folgen Sie unbedingt dem Link „Zurück zum Shop-Admin und Speichern“.

❗ Sollten Sie sich bereits bei sofortüberweisung.de registriert haben, oder weitere Shops installieren, führen Sie **trotzdem** die „**automatische Installation**“ **erneut aus**, und halten Sie Ihre Kundennummer und Passwort bereit, es wird lediglich ein neues Projekt mit den korrekten Parametern angelegt.

Mit Ihrer Kundennummer und Passwort können Sie sich zur Verwaltung und weiteren Einstellungen von Parametern bei sofortüberweisung.de einloggen.



und gelangen in Ihr persönliches Administrationsmenü.

1.2 Manuelle Installation von sofortüberweisung.de

1.2.1 Einstellungen bei sofortüberweisung.de

Nach erfolgreicher Registrierung bei sofortüberweisung.de melden Sie sich bitte mit Ihrer **Kundennummer** und **Passwort** an und legen ein **„Neues Projekt“** an, wie in der nachstehenden Abbildung gezeigt:



The screenshot shows the user interface of sofortüberweisung.de. On the left, there is a sidebar with a user profile section (Kunden-Nr.: 16263, Logout) and two main menu categories: 'ÜBERSICHT' (Overview) and 'PROJEKTE' (Projects). Under 'ÜBERSICHT', there are links for Startseite, Sofortüberweisungen, Sofortlastschriften, Sofortidents, and Hilfe & Anleitungen. Under 'PROJEKTE', there are links for Meine Projekte, Neues Projekt (highlighted with a red box), and Sperrlisten. The main content area is titled 'Auswahl des Projekttyps' and contains a paragraph of text, a sub-section for 'sofortüberweisung.de' with a description and a list of links (sofortüberweisung.de-Projekt anlegen, mehr Informationen zu sofortüberweisung.de, Handbuch zur Integration herunterladen), and a sub-section for 'sofortident.de'. The sofortüberweisung.de logo is also visible on the right side of the main content area.

Für die Installation müssen Sie noch einige Parameter in Ihrem neu erstellten Projekt einstellen. Nachfolgend werden die einzelnen Schritte erklärt.

Um die Parameter in Ihrem Projekt zu bearbeiten, navigieren Sie bitte im Menü unter „Projekte“ zu „Meine Projekte“. In der Projekt-Übersicht können Sie nun den Namen Ihres Projektes anklicken und Sie gelangen zu den Schnelleinstellungen und können dort Ihr Projekt editieren.

Scrollen Sie bitte in Ihrem Projekt bis zum Menüpunkt „**Schnittstelle**“. Dort müssen Sie nun die Parameter für den „**Erfolgslink**“ und den „**Abbruch-Link**“ setzen:

Schnittstelle

Erfolgslink:

[Mögliche Ersetzungsvariablen](#)

Nach einer erfolgreichen Überweisung bekommt ihr Kunde den gleichen Weiter-Button wie während des Überweisungs Vorgangs angezeigt. Der Link (Internet-Adresse) dieses Buttons können Sie mit dem Erfolgslink festlegen. Zusätzliche Parameter hängen Sie bitte mit einem Fragezeichen getrennt an das Script, genauso wie Sie es in ihrem Browser auch eingeben würden.

Automatische Weiterleitung:

Sie haben außerdem die Möglichkeit, dass der Kunde automatisch per automatischer Weiterleitung an den zuvor eingetragenen Erfolgs-Link weitergeleitet wird.

Abbruch-Link:

[Mögliche Ersetzungsvariablen](#)

Bricht Ihr Kunde die Überweisung ab, so kommt er über den Abbruch-Link zurück auf Ihre Internetseite. Sie können wie bei dem Erfolgslink Parameter mit einem Fragezeichen getrennt an das Script anhängen.

Feedback-Seite anzeigen:

Sie können einstellen, ob der Kunde ein Feedback-Formular angezeigt bekommt, bevor er nach dem Abbrechen des Vorgangs auf Ihre Seite weitergeleitet wird. Dort hat er die Möglichkeit, uns den Grund für seinen Abbruch mitzuteilen.

Es stehen noch weitere Einstellungen zur Schnittstelle zur Verfügung. Schauen Sie sich dazu bitte die erweiterten Einstellungen im Bereich Schnittstelle an. (Die erweiterten Einstellungen stehen erst zur Verfügung, wenn das Projekt angelegt wurde. Legen Sie bitte zunächst das Projekt an.)

* markiert Pflicht-Felder

Bei „**Erfolgslink**“ tragen Sie bitte folgendes ein:

„**http(s)://URL_ZUM_SHOP/index.php?sPage=order&PHPSESSID=-USER_VARIABLE_0-** „

Beispiel:

http://www.mustershop.de/index.php?sPage=order&PHPSESSID=-USER_VARIABLE_0-

Bei „**Abbruch-Link**“ tragen Sie bitte folgendes ein:

„**http(s)://URL_ZUM_SHOP/utills/cancel_payment.php?status=error&PHPSESSID=-USER_VARIABLE_0-** „

Beispiel:

http://www.mustershop.de/utills/cancel_payment.php?status=error&PHPSESSID=-USER_VARIABLE_0-

ⓘ ACHTUNG:

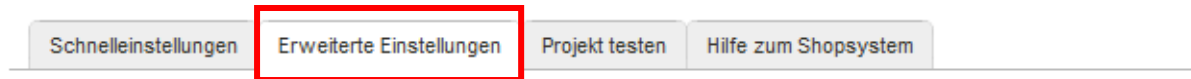
Bitte setzen Sie das Häkchen bei „**Automatische Weiterleitung**“!

Bitte klicken Sie nun auf „SPEICHERN“ um das Projekt zu sichern.

1.2.1.1 Benachrichtigungen

Sie haben die Möglichkeit sich als Händler mittels Benachrichtigungen über Sofortüberweisungen Ihrer Kunden informieren zu lassen.

Hierzu navigieren Sie im Projektmenü zu „**Erweiterte Projekteinstellungen**“:



Erweiterte Projekteinstellungen

Hier können Sie erweiterte Einstellungen zu Ihren Projekten vornehmen.

Unter dem Menüpunkt „Benachrichtigungen“ können Sie bestehende Benachrichtigungen bearbeiten oder neue Benachrichtigungen anlegen.

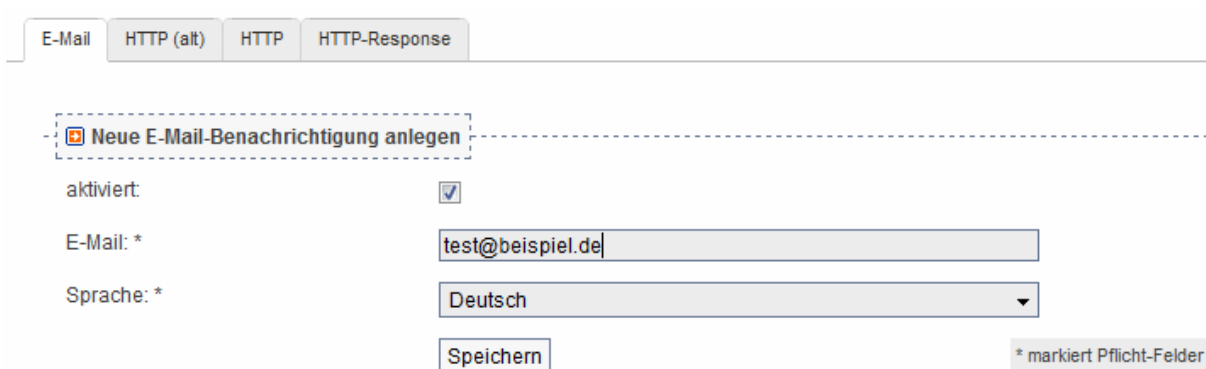


Benachrichtigungen

Es stehen verschiedene Typen von Benachrichtigungen (E-Mail, HTTP(S) etc.) zur Verfügung, mit denen Sie sich über erfolgreiche Transaktionen informieren lassen können. Benachrichtigungslogs abgeschlossener Transaktionen dieses Projekts können Sie [hier einsehen](#).

Neue Benachrichtigung erstellen:

Klicken Sie auf „**Neue Benachrichtigung anlegen**“ und legen Sie bitte eine neue **Email-Benachrichtigung** an, falls diese noch nicht existiert.



The screenshot shows a form for creating a new notification. At the top, there are tabs for 'E-Mail', 'HTTP (alt)', 'HTTP', and 'HTTP-Response', with 'E-Mail' selected. Below the tabs, a dashed box highlights the button 'Neue E-Mail-Benachrichtigung anlegen'. The form contains the following fields:

- aktiviert:** A checked checkbox.
- E-Mail: *** A text input field containing 'test@beispiel.de'.
- Sprache: *** A dropdown menu with 'Deutsch' selected.
- Speichern** button.
- A note: *** markiert Pflicht-Felder**

Klicken Sie auf „**Neue Benachrichtigung anlegen**“ und legen Sie bitte eine neue **HTTP-Benachrichtigung** an, wie die folgende Abbildung verdeutlicht.

HTTP-Benachrichtigung bearbeiten

aktiviert:

Benachrichtigungs-URL: *
Mögliche Ersetzungsvariablen

Methode: POST GET

* markiert Pflicht-Felder

Klicken Sie die Checkbox „aktiviert“ an und geben als „Benachrichtigungs-Url“ bitte folgendes an:

„**http(s)://URL_ZUM_SHOP/utills/confirm_payment.php?status=ok&PHPSESSID=-USER_VARIABLE_0-**“

Beispiel:

http://www.mustershop.de/utills/confirm_payment.php?status=ok&PHPSESSID=-USER_VARIABLE_0-

Als Methode wählen Sie bitte GET.

Bestätigen Sie bitte abschließend mittels des Buttons „Speichern“.

1.2.1.2 Nicht änderbare Parameter

Im Projektmenü unter erweiterte Projekteinstellungen gelangen Sie zu den „Nicht änderbaren Parametern“.

Bitte setzen Sie hier „**Betrag**“ und „**Verwendungszweck**“ als nicht änderbar. (Häkchen aktivieren/sichtbar)

Nicht änderbare Eingabeparameter

Betrag:

Verwendungszweck:

Bestätigen Sie bitte abschließend mittels des Buttons „Speichern“.

1.2.1.3 Projekt-Passwort und Input-Prüfung

Im Projektmenü unter erweiterte Projekteinstellungen gelangen Sie zu „Projekt-Passwort und Input-Prüfung“.

Bitte vergeben Sie hier ein Projektpasswort. Außerdem ist das Häkchen für die „**Input-Prüfung**“ zu setzen. Merken Sie sich bitte dieses Passwort, da Sie es im Backend Ihres Shops noch benötigen.

Als Algorithmus wählen Sie bitte unbedingt SHA1.

Projekt-Passwort

Projekt-Passwort:

●●●●●●

Projekt-Passwort wiederholen:

●●●●●●

Input-Prüfung

Durch die Input-Prüfung können Sie sicherstellen, dass die an unsere Schnittstelle übergebenen Parameter nicht verändert wurden.

Input-Prüfung aktivieren:



Hash-Algorithmus:

SHA1

1.2.2 Einstellungen bei FWP Shop

Nachdem Sie nun in Ihrem Kundenmenü bei sofortüberweisung.de alle erforderlichen Einstellungen vorgenommen haben, müssten Sie nun noch in Ihrem FWP Shop Backend einige Eintragungen vornehmen.

Bei **User-ID** geben Sie bitte Ihre **Kundennummer bei sofortüberweisung.de** ein.

Bei **Projekt-ID** geben Sie bitte Ihre zugehörige **Projektnummer bei sofortüberweisung.de** ein.

Als **Projekt-Passwort** müssten Sie das Passwort eingeben, welches Sie in Ihrem Projekt bei sofortüberweisung.de unter den „Erweiterten Einstellungen“ bei „Projekt-Passwort und Input-Prüfung“ vergeben haben.

User-ID	<input type="text"/>
Projekt-ID	<input type="text"/>
Projekt-Passwort	<input type="text"/>

Bestätigen Sie bitte abschließend mittels des Buttons „Speichern“.

2 Kundeninformationen und Bewerbung sfortüberweisung.de

sfortüberweisung gehört zu den von Online-Käufern bevorzugten Bezahlmethoden. Allerdings gibt es nach wie vor Kunden, die nicht wissen, wie sofortüberweisung.de **funktioniert**, welche **technischen und rechtlichen Schutzmechanismen** geboten werden und welche **Vorteile** mit sofortüberweisung verbunden sind.

Das Wissen Ihrer Kunden über sofortüberweisung.de ist entscheidend für die Akzeptanz und Effizienz dieser Zahlart. Es ist daher sehr wichtig, dass Sie Ihren Kunden in übersichtlicher Form zu dieser Zahlart informieren.

Die meisten Kunden informieren sich erst dann über die angebotenen Zahlungsarten, wenn die Bezahlung einer Bestellung ausgeführt werden muss. Dies erfolgt auf der **Zahlungsauswahlseite**. Daher ist dieser Seite bei der Integration von sofortüberweisung.de besondere Aufmerksamkeit zu widmen.

2.1 Auswahl von Logo's, Banner und Kundeninformationen

Die Payment Network AG bietet eine umfassende Sammlung von **Logos, Banner** und Vorlagen für **Kundeninformationen** (z.B.: für die Anzeige unserer Zahlart auf Ihrer Startseite) an. Eine Auswahl finden Sie unter folgendem Link:

https://www.payment-network.com/sue_de/online-anbieterbereich/werbemittel

2.2 Zahlungsauswahlseite: Mindestinformationen

Auf der Zahlungsauswahlseite empfehlen wir sofortüberweisung.de an **erster Stelle** zu platzieren, da sich dadurch Kunden häufiger für diese Zahlart entscheiden und Sie als Anbieter die mit dieser Bezahlmethode verbundenen Vorteile besser realisieren.

Bei der Auswahl von sofortüberweisung.de als Zahlart empfehlen wir **mindestens** folgende Informationen:

sofortüberweisung.de (empfohlen)

1. Direkte Überweisung per Online-Banking (PIN und TAN)
2. TÜV zertifizierter Datenschutz
3. **2-3 Tage schnellere Lieferung als Vorkasse**

2.3 Zahlungsauswahlseite: individuelle Informationen

Je nach den von Ihnen angebotenen Zahlarten können Sie Ihren Kunden auch speziell auf die Vorteile gegenüber den anderen Zahlarten aufmerksam machen:

sofortüberweisung.de (empfohlen)

1. Direkte Überweisung per Online-Banking (PIN und TAN)
2. TÜV zertifizierter Datenschutz
3. 2-3 Tage schnellere Lieferung als bei Vorkasse
4. Automatisierte Übermittlung der Bestelldaten an Ihre Bank
5. Keine Nachnahmegebühren
6. Bezahlen ohne Kreditkarte
7. Kostenlos und ohne Registrierung

2.4 Informationen in Newsletter an Ihre Kunden

Falls Sie regelmäßig Newsletter zu Ihren Angeboten an Ihre Kunden versenden, empfehlen wir Ihnen, die Bezahlart sofortüberweisung.de hier ebenfalls kurz vorzustellen. Damit erhöhen Sie wiederum die Akzeptanz und Effizienz dieser Bezahlmethode und profitieren vermehrt von den angebotenen Vorteilen.

Vorlagen für Kundeninformationen in Ihren Newsletter finden Sie hier:

https://www.payment-network.com/sue_de/landing/b2c/kundeninformationen

2.5 Weitere Aktionen

Falls Sie weitere gezielte Marketingaktionen für sofortüberweisung planen, bieten wir auch kostenlosen qualitativ hochwertigen Support. Bei Anfragen zu dieser Thematik wenden Sie sich bitte an den Support der Payment Network AG.

3 sofortüberweisung.de testen

① sofortüberweisung.de bietet die Möglichkeit, die Applikation, die entsprechenden Benachrichtigungen etc. in einem Testmodus zu überprüfen.

- Loggen Sie sich in Ihren Administrationsbereich von www.sofortueberweisung.de ein unter Verwendung Ihrer **Kundennummer** und **Passworts**, das Sie bei der Registrierung bei sofortüberweisung.de erhalten haben.
- Klicken Sie unter Projekte auf „**Übersicht**“
- Klicken Sie dann auf den **Projektnamen**.
- Setzen Sie neben „**Testmodus**“ das Häkchen
- Klicken Sie dann am Ende der Seite auf „**Speichern**“

① Bei aktiviertem Testmodus können Sie mit einer frei erfundenen Kontonummer und der Bankleitzahl 88888888 (8 Mal die 8) eine Sofortüberweisung testen, ohne dass eine Überweisung durchgeführt wird. Sie haben somit die Möglichkeit, ihre Email-Benachrichtigungen oder HTTP-Benachrichtigungen zu überprüfen.

① Bitte beachten Sie, dass bei allen anderen Bankleitzahlen trotz Testmodus die Überweisung abgeschickt wird.

① **Achtung: Für den produktiven Einsatz sollten Sie den Testmodus unbedingt deaktivieren.**

4 Support

Das Team von sofortüberweisung.de steht Ihnen zur Verfügung, sollten Sie Hilfe benötigen. Sie können uns entweder eine Email an support@payment-network.com schreiben oder unter www.sofortueberweisung.de unser Supportformular ausfüllen.

Ihre Nachricht wird dann an das sofortüberweisung.de Ticket-Support-System weitergeleitet, das sicherstellt, dass Ihre Frage von einem Mitarbeiter zeitnahe beantwortet wird.

Wir helfen Ihnen gerne telefonisch unter der **+49(0)89/ 20 20 889 – 70** bei technischen Fragen weiter.

5 Impressum und Kontakt

Payment Network AG

Fussbergstr. 1

D-82131 Gauting

Tel.: +49 (0)89 20 20 889 - 70

Fax: +49 (0)89 / 20 20 889 - 29

www.payment-network.com

Vorstand: Christoph Klein (Vorsitz), Andrea Anderheggen, Dr. Jens Lütcke, Georg Schardt

Aufsichtsrat: Dr. Michael Riemenschneider (Vorsitz)

Eingetragen beim Amtsgericht München: HRB 161963